

IHC

Beknopte handleiding



Schneider
Electric

Inhoud

Beveiliging.....	3
Welkom bij IHC.....	3
Inhoud van de verpakking.....	3
Systeemvereisten PC.....	4
Communicatie tussen pc en centrale.....	5
Verbinding tussen pc en centrale.....	6
Aansluitschema.....	10
Software-installatie en USB-verbinding.....	12
Configuratie van het Administratorprogramma.....	16
Communicatie-instellingen in IHC Visual.....	21
Verbinding maken met de centrale via een browser.....	23
Voor meer informatie	24

Beveiliging

www.schneider-electric.com is niet verantwoordelijk voor gebreken aan de centrale die het gevolg zijn van een virus of een computerinbraak. Voor de gegevenscommunicatie tussen cliënt en server wordt dezelfde SSL-encryptietechnologie gebruikt als bijvoorbeeld voor het internetbankieren wordt gebruikt.

De technisch onderlegde gebruiker die met behulp van de Viewerprogramma's de gebruikersinterface ontwikkelt, moet al het nodige doen om het risico dat de elektrische toestellen per ongeluk worden in- of uitgeschakeld zo klein mogelijk te houden. Hiertoe behoort het inschatten van mogelijke fouten in de bedoelde gebruikersinterface en een aangepaste configuratie van het Administratorprogramma (toegangsbeheer en gebruikersaccounts).

Welkom bij IHC

In dit boekje vindt u de belangrijkste informatie om met IHC aan de slag te gaan. U kunt het gebruiken om:

- de IHC Visual-software volledig te installeren en IHC Visual projecten naar de centrale over te brengen
- de IHC-systemen te beheren en te monitoren. Hiervoor hebt u wel een centrale nodig waarop de IHC SceneDesign, IHC SceneView en IHC Web SceneView Viewer programma's zijn geïnstalleerd.

Inhoud van de verpakking

1. IHC centrale (met of zonder Viewer)
2. IHC cd-rom
3. IHC aansluitschema "Basis"
4. IHC aansluitschema "Alarm"
5. Externe antenne
6. Antennekabel (2m)
7. Metalen hoeksteun voor antenne

Systeemvereisten PC

Hardware

- Minimum 500 MHz Pentium (of gelijkwaardig)
- Minimum 256 MB RAM
- Minimum 100 MB vrije schijfruimte
- CD-ROM station
- SVGA (1024 x 768), 65.536 kleuren

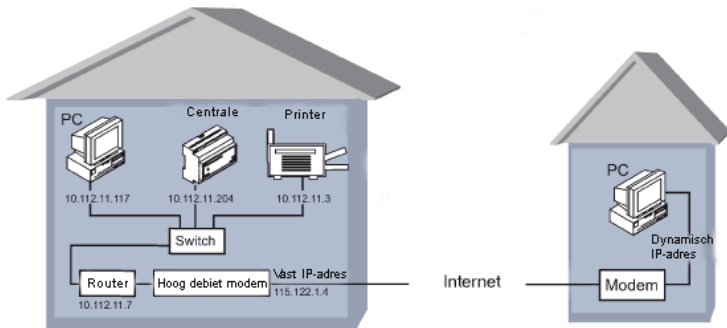
Software

- Windows 2000 (SP4+), Windows XP, Windows Vista of Windows 7
- Internet Explorer 6 of hoger

Nota:

Online rapporten worden alleen door Internet Explorer 6 of hoger ondersteund. Als u van deze functie geen gebruik wenst te maken, kunt u ook een oudere versie van Internet Explorer gebruiken, of andere browsers zoals Netscape, Mozilla Firefox, of Opera. Deze systeemvereisten gelden voor alle IHC-programma's.

Communicatie tussen pc en centrale



U kunt de IHC centrale via een router met een LAN-netwerk verbinden. Zo hebt u via het internet toegang tot de centrale. De gebruiker of technicus voert gewoon het IP-adres van de centrale in de browser in; vervolgens wordt een gebruikersnaam en wachtwoord gevraagd. Toegang via

het internet is het nuttigst als u het systeem beheert en monitort met de Viewerprogramma's. Als u een IHC Visual project naar een centrale wilt overbrengen, gebruikt u normaal gezien de USB-verbinding van de centrale. U kunt hierop een notebook aansluiten.

Verbinding tussen pc en centrale

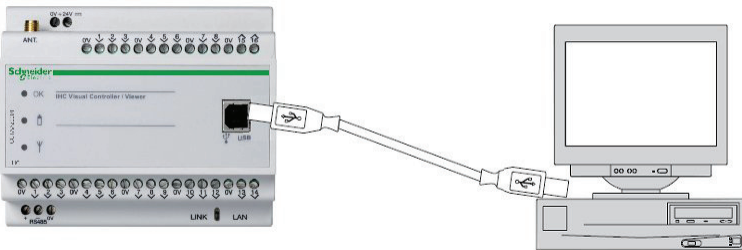
U kunt op drie manieren de verbinding tussen computer en centrale maken:

- Via een USB-poort
- Met een crossover-netwerkkabel
- Via een netwerkverbinding (LAN, 10/100 Mbps).

Wanneer u de pc voor het eerst met de centrale verbindt bent u **VERPLICHT** de USB-kabel te gebruiken

Verbinding via USB

NB! Alvorens met een USB-kabel de verbinding te maken tussen pc en centrale, dient u de software vanaf de cd-rom te installeren.



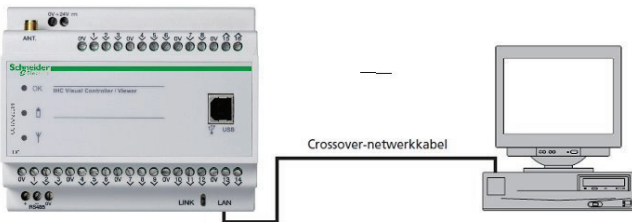
U hebt hiervoor nodig:

Een USB-kabel, mannelijk type A naar mannelijk type B (max. 5 m)

Een pc met een vrije USB-poort.

Verbinding met een crossover-netwerkkabel

Met een crossover-netwerkkabel verbindt u de centrale rechtstreeks met de computer:



IP-adressen voor centrale en pc

Een verbinding met een crossover-netwerkkabel functioneert als een netwerkverbinding tussen twee computers (of, in dit geval, een computer en een centrale). U dient dus een IP-adres voor de centrale te configureren:

Het IP-adres van de computer mag alleen in het laatste veld van het adres van de centrale verschillen, bv.: Computer: 192.168.1.2, Centrale: 192.168.1.3 (standaard IP-adres voor de centrale).

In het hoofdstuk **“Configuratie van het Administratorprogramma”** ziet u hoe u aan de centrale een IP-adres toekent en het toegangsbeheer opstart.

U hebt hiervoor nodig:

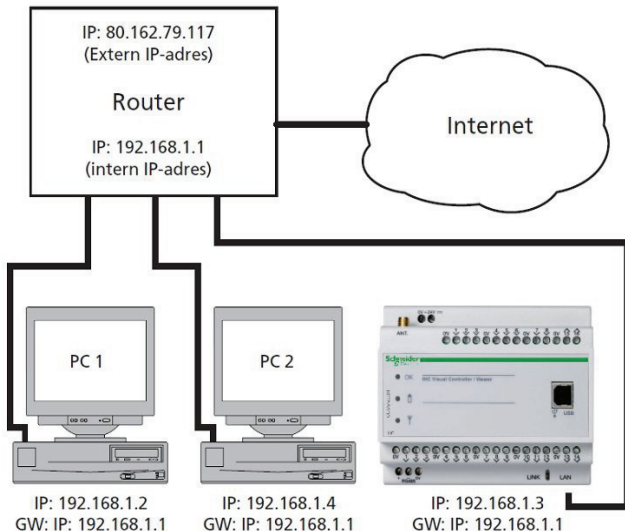
Een crossover-netwerkkabel. Max. kabellengte: 90 m.

Een pc met een netwerkkaart.

Netwerkverbinding met het internet

Een centrale kan op dezelfde manier als een computer met een netwerk worden verbonden.

De centrale zal dan werken als een server waartoe u via het internet toegang hebt:



IP- en gateway-adres

De centrale moet een vast IP-adres hebben (zie hierboven, waar het standaard IP-adres 192.168.1.3 wordt opgegeven).

Om via het internet een verbinding te maken met de centrale, moet ook de router een vast extern IP-adres hebben (hierboven, bijvoorbeeld, is dat 80.162.79.117).

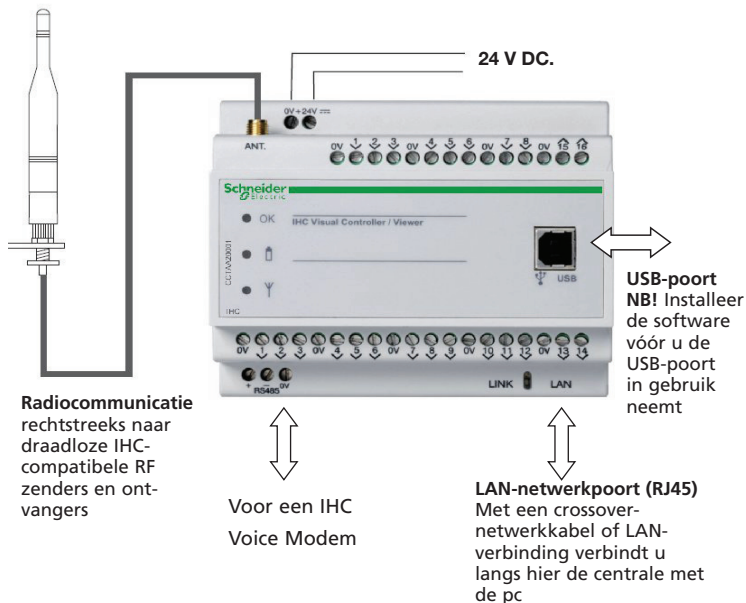
Het gateway-adres (GW = 192.168.1.1 hierboven) is het interne adres van de router.

In het hoofdstuk “**Configuratie van het Administratorprogramma**” ziet u hoe u aan de centrale een IP-adres toekent en het toegangsbeheer opstart.

U hebt hiervoor nodig:

Uw Ethernet-netwerk (10/100 Mbps) en een vrije RJ45 netwerkverbinding.

Aansluitschema



Wat betekenen de LED's op de centrale?

Constant aan: De centrale is aan het opstarten

1 Hz sequentie: Werking in orde, geen gegevensoverdracht (normale werking)

2 Hz sequentie: Werking in orde, gegevensoverdracht

5 Hz sequentie: bezig met upgrade van firmware

Sequentie 1 seconde aan, vervolgens 0,25 seconde uit: Fout



OK

Aan: Batterijniveau laag bij één of meerdere draadloze IHC-compatibele RF producten

Uit: Batterijniveau in orde bij alle draadloze IHC-compatibele RF producten

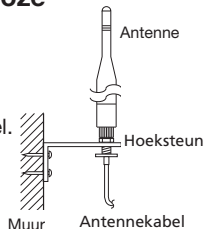


Knippert: Communicatie met draadloze IHC-compatibele RF producten

Uit: Geen communicatie met draadloze IHC-compatibele RF producten

Installatie van centrale en antenne voor draadloze communicatie

1. Monteer de centrale op de DIN-rail.
2. Voor draadloze IHC-compatibele RF-producten:
 - a. Installeer de hoeksteun aan de buitenkant van het paneel.
 - b. Schroef de antennekabel in de hoeksteun.
 - c. Schroef de antenne in de antennekabel.
 - d. Schroef de antennekabel in de centrale.
3. Sluit de IHC stroomtoevoer (24 V DC) aan



NB! Maak nog geen verbinding met de USB-poort.

Software-installatie en USB-verbinding

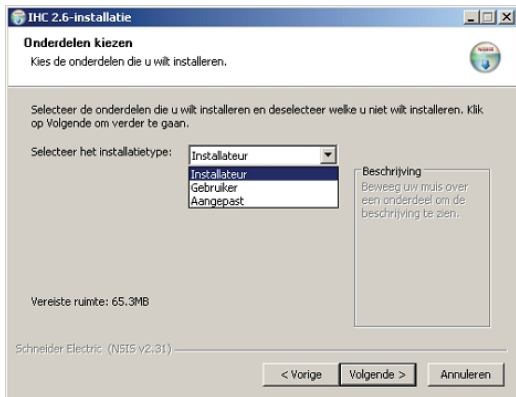
NB! Maak nog geen verbinding met de USB-poort.

U hebt hiervoor nodig: De centrale, de cd-rom en een USB-kabel (mannelijk type A naar mannelijk type B, max. lengte 5,0 m).

1 Nadat u de cd in het cd-station hebt geplaatst, dient het hoofdmenu automatisch te verschijnen. Als dit niet gebeurt, gaat u via **‘Deze computer’** of Windows Explorer naar het cd-station en dubbelklikt u op **‘Setup.exe’**. Klik op **‘Software installeren’** **1**.



2 Java Runtime wordt automatisch geïnstalleerd. Vervolgens verschijnt een dialoogvenster waarin u één van de drie installatieopties kiest:



Als u '**Installateur**' selecteert, wordt alle software automatisch geïnstalleerd, d.w.z.:

- IHC Visual
- USB driver
- IHC SceneDesign
- IHC Firmware Loader
- Adobe Reader

Als u '**Gebruiker**' selecteert, wordt automatisch de volgende software geïnstalleerd:

- IHC SceneDesign
- USB Driver
- Adobe Reader

Bijgevolg worden de volgende programma's NIET geïnstalleerd:

- IHC Visual.
- IHC Firmware Loader

Als u '**Aangepast**' selecteert, kunt u zelf kiezen welke programma's worden geïnstalleerd. Het is evenwel niet mogelijk om de installatie van Sun Java Runtime te weigeren omdat dit programma van essentieel belang is voor de werking van de IHC-programma's.

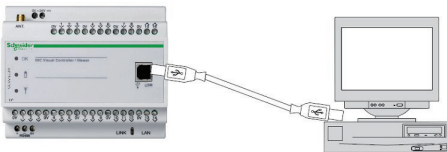
Helpbestanden

Nadat u de software hebt geïnstalleerd, vindt u snelkoppelingen naar de helpbestanden in het startmenu van uw pc.

Helpbestand bij IHC Visual: Dit bestand bevat helpteksten bij alle software die de technicus tijdens de installatie nodig heeft. Deze behandelen voornamelijk IHC Visual.

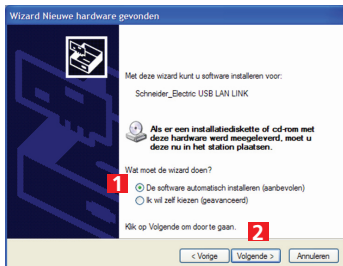
Helpbestand bij IHC Viewer: Dit bestand bevat helpteksten bij alle IHC-software die de gebruiker/technicus na voltooiing van de installatie nodig heeft

3 Verbind de computer en de centrale met een USB-kabel:



4 Als u Windows XP gebruikt, zal de 'Nieuwe hardware' wizard worden opgestart.

Selecteer **'De software automatisch installeren'** **1** en klik op **'Volgende'** **2**.



5 Opmerking (alleen Windows XP): Er is geen enkel risico verbonden aan de installatie van de driver, ook al ziet u een waarschuwing van Microsoft.

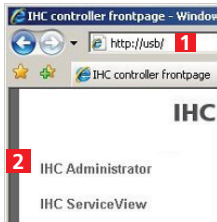
Negeer de waarschuwing en klik op **'Toch doorgaan'** **3**.



Configuratie van het Administratorprogramma

1 Verbind de computer en de centrale met een USB-kabel, zoals beschreven in het vorige hoofdstuk. Start uw internetbrowser en voer in de adresregel **1** 'USB' in..

Hierdoor komt u op de startpagina van de centrale terecht, net als over het internet.



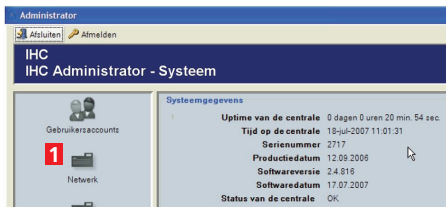
2 Klik op 'IHC Administrator' **2**. Meld aan op het Administrator-programma door **3** 'USB' als het Hostadres te kiezen.

Als u aanmeldt via USB, hoeft u geen 'Gebruikersnaam' **4** of 'Wachtwoord' **5** op te geven.

Als u inlogt via LAN/internet, gebruikt u de standaard gebruikersnaam 'Admin' en het standaard wachtwoord 'Admin'. Selecteer 'Automatisch aanmelden' **6** als u wilt dat het systeem uw gebruikersnaam en wachtwoord onthoudt. Klik op 'Aanmelden' **7**.



1 In het hoofdmenu van het Administratorprogramma vindt u de optie om communicatie en toegangsbeheer te configureren. Begin met op **'Netwerk'** **1** te klikken.



2 Voor verbindingen met USB is dit punt van geen belang: **'IP-adres'** **2**: Voer hier het adres in dat u hebt gekozen voor uw centrale. **'Webpoort'** **3** (http-verkeer): U dient de standaardinstelling (poort 80) alleen te wijzigen als u andere servers hebt die hetzelfde nummer gebruiken.



'Beveiligde poort' **4** (https-verkeer): Normaal gezien moet u de standaardinstelling (poort 443) niet wijzigen. **'Subnetmasker'** **5**: Normaal gezien moet u de standaardinstelling niet wijzigen. **'Gateway-adres'** **6**: Voer het interne adres van uw router in.

3 In het hoofdmenu van het Administrator-programma klikt u op 'Toegangsbeheer' **1** beneden op het scherm.



4 In dit menu kunt u selecteren welke programma's toegang hebben tot de centrale via USB, het LAN-netwerk (inclusief cross-over-netwerkkabel), en het internet.

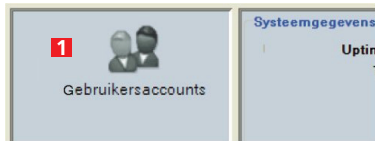
Selecteer de programma's waarvoor u toegang wilt verlenen.

Als u bijvoorbeeld IHC Visual wilt gebruiken via LAN/internet, vinkt u velden **2** en **3** aan.

Klik op 'OK' **4** als u klaar bent.



5 Klik op **'Gebruikersaccounts'** **1** in het hoofdmenu van het Administratorprogramma.



6 U moet voor uzelf een gebruikersaccount aanmaken.
Klik op **'Gebruiker toevoegen'** **2**.



7 Voer in het **'Aanmeldprofiel'** (sectie **3**) gebruikersnaam en wachtwoord in. Gebruikersnaam en wachtwoord zijn hoofdlettergevoelig. Beide zijn nodig voor communicatie met de centrale via het internet. In **'Groep'** **4**: selecteert u **'Administrators'** **5**. Hiermee hebt u toegang tot alle programma's. Vul de overige velden voor persoonlijke informatie in. Klik op **'Gebruiker toevoegen'** **6**.



8 In de gebruikers-
lijst **1** ziet u uw
gebruikersprofiel.

Administrator - Gebruikers			
	Gebruikersnaam	Groep	Voornaam
1	admin	Beheerders	
	Administrator	Beheerders	S.

9 Om een gebruiker te verwijderen, selecteert u deze in
de lijst en klikt u op '**Gebruiker verwijderen**' **2**.

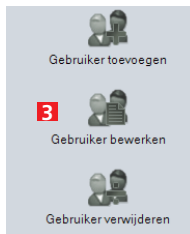
U wordt vervolgens om een bevestiging gevraagd.

NB! Het standaard aanmeldprofiel (admin) moet verwij-
derd worden, in het bijzonder voor toegang tot de cen-
trale via het internet.

Als u bent aangemeld met het standaard aanmeldprofiel
moet u:

- Een nieuw beheerdersprofiel aanmaken (punten 6-7)
met uw eigen gebruikersnaam en wachtwoord.
- Administrator afmelden.
- Aanmelden met uw zopas aangemaakte beheerders-
profiel.
- Vervolgens wist u het standaard aanmeldprofiel.

10 U kunt nieuwe gebruikers aanmaken in het
gebruikersmenu, en de verschillende gebrui-
kersprofielen bewerken door op '**Gebruiker bewerken**'
3 te klikken.



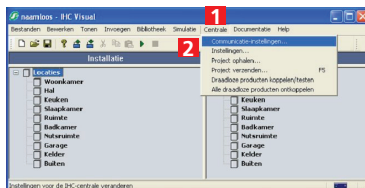
Communicatie-instellingen in IHC Visual

1 Als u IHC Visual hebt geïnstalleerd:

Start het programma en klik op 'Centrale' **1** in de menubalk.

Selecteer 'Communicatie-instellingen'

2.

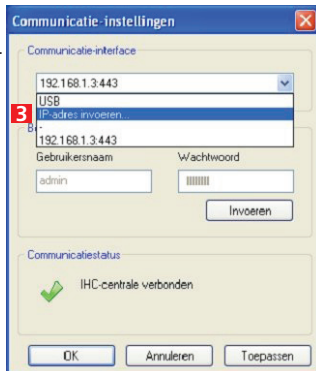


2 Standaardinstellingen: USB voor communicatie via de USB-kabel; het IP-adres voor communicatie via een netwerk-kabel (gewone kabel of crossover).

Het standaardadres is 192.168.1.3; het poortnummer 443.

Zorg ervoor dat deze waarden overeenstemmen met diegene die u in het Administratorprogramma van de centrale hebt opgegeven.

Om deze te veranderen, selecteert u 'IP-adres invoeren' **3**.



3 Voer het IP-adres en het poortnummer in **1** die u aan de centrale hebt toegewezen in Administrator. Klik op '**OK**' **2** om terug te keren naar het vorige menu.

The screenshot shows a Windows-style dialog box titled "Voer het IP-adres van de IHC-centrale in". Inside, there is a section titled "IP-adres van de IHC-centrale". It contains two input fields: "IP-adres" with the value "192.168.1.3" and "Poort" with the value "443". Below these fields are two buttons: "OK" and "Annuleren". Red numbers 1 and 2 are overlaid on the image, pointing to the input fields and the "OK" button respectively.

4 Selecteer de IP-instelling met de nieuwe adres/poort configuratie **3**. Controleer of de '**Communicatiestatus**' in orde is **4** en klik vervolgens op '**OK**' om af te ronden **5**.

The screenshot shows a "Communicatie-instellingen" window. It has three main sections. The first section, "Communicatie-interface", has a dropdown menu showing "192.168.1.3:443". The second section, "Beheerdersaccount van de IHC-centrale", contains fields for "Gebruikersnaam" (with "admin") and "Wachtwoord" (with masked characters), and an "Invoeren" button. The third section, "Communicatiestatus", shows a green checkmark icon and the text "IHC-centrale verbonden". At the bottom are three buttons: "OK", "Annuleren", and "Toepassen". Red numbers 3, 4, and 5 are overlaid on the image, pointing to the dropdown menu, the status checkmark, and the "OK" button respectively.

Verbinding maken met de centrale via een browser

Via de USB-kabel: Voer USB in

Via een crossover-netwerkkabel: Voer het IP-adres van de centrale in, bv. 192.168.1.3

Via uw intranet: Voer het IP-adres van de centrale in, bv. 192.168.1.3

Via het internet: U moet uw router zo configureren dat zowel de **‘Webpoort’** als de **‘Beveiligde poort’** (standaard zijn dat poorten 80 en 443) van de centrale worden omgeleid naar het IP-adres van de centrale (standaard is dat 192.168.1.3). Hoe u dit doet, is afhankelijk van het merk en model van uw router.

Nadat de router is geconfigureerd, voert u het externe IP-adres van uw router in, bv. 80.162.79.117

NB! Normaal gezien geldt het volgende: Als u niet het standaard poortnummer (80) gebruikt, typt u vóór het IP-adres **‘http://’** en achter het IP-adres het poortnummer, bv. **‘http://80.162.79.117:8080’** (waarin 8080 het nieuwe poortnummer is).





Voor meer informatie

Voor bijkomende technische informatie over IHC neemt u contact op met onze klantendienst op Tel.: 02/373.75.02 (BE) of 023 5 124 124 (NL) of bezoekt u onze website www.schneider-electric.com.